
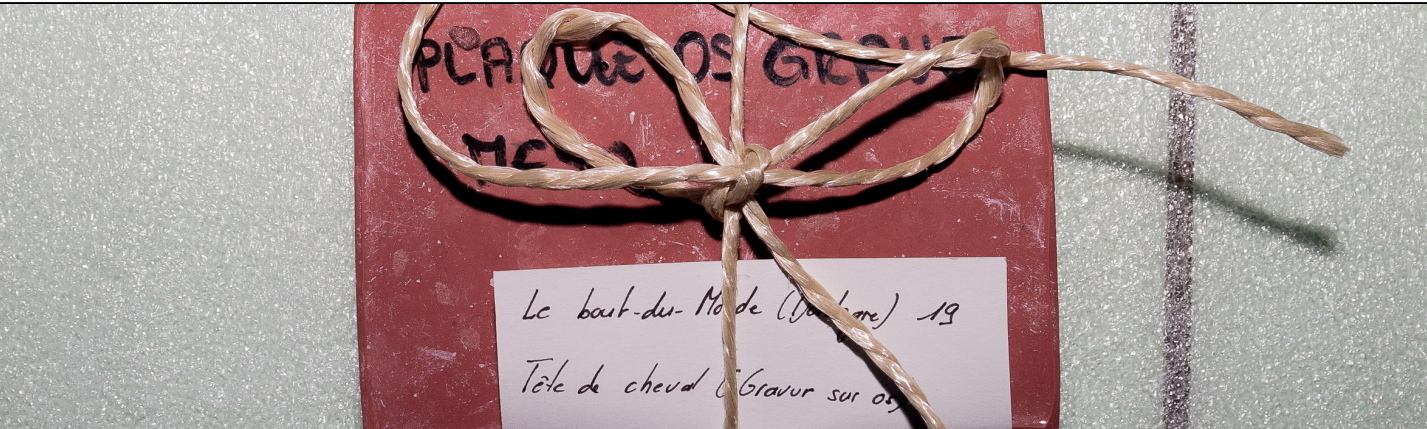


Rapport annuel du Laténium
Parc et musée d'archéologie
de Neuchâtel

2018



Rapport annuel du Laténium
Parc et musée d'archéologie
de Neuchâtel 2018

			
	Sommaire		
7	Avant-propos	Collections	28
		Dons et restitutions	29
8	Repenser l'identité du Laténium	Prêts et emprunts	30
12	2018 en quelques points d'orgue	« Montre-moi ton patrimoine » : un projet participatif au Laténium	34
18	« Ours » exposition temporaire	Partenariats scientifiques et réseaux institutionnels	40
22	Médiation culturelle		
23	Culture inclusive	Médias et communication	46
		Les ressources humaines du Laténium	50
4			5



↑ Palais des Académies de Bruxelles: le président de l'Union internationale de préhistoire François Djindjian (à droite) remet la médaille de la médiation archéologique au directeur du Laténium, sous le regard attentif de Marie-Thérèse, impératrice d'Autriche. Photo J.-M. Janssens.

Avant-propos

Engagée sous le signe de l'«Ours», dans des conditions administratives sérieusement contrariées par les difficultés financières de l'État de Neuchâtel, l'année 2018 a finalement représenté pour le Laténium un millésime exceptionnel, avec notamment l'entrée en vigueur d'une importante subvention fédérale garantie pour les cinq prochaines années et gérée avec le soutien de la Fondation La Tène. Grâce à ces nouvelles ressources bienvenues, notre musée a pu accueillir et adapter une ambitieuse exposition temporaire réalisée en collaboration avec le Musée d'archéologie nationale français et produite par la Réunion des musées nationaux français - Grand Palais, ce qui a permis à notre équipe de se familiariser avec les procédures de travail de l'un des principaux organismes muséaux à l'échelle mondiale, et de puiser dans cette expérience des enseignements précieux pour l'avenir. Avec les efforts consentis pour la rénovation et le renouvellement ciblé de l'exposition permanente, la redéfinition de l'identité visuelle et de la promotion du musée, de même que les opérations de valorisation du parc archéologique, le travail remarquable des collaboratrices et des collaborateurs du Laténium a été récompensé par un pic de fréquentation record de 85'000 visiteurs (dont près de 40'000 dans les expositions).

Les actions de médiation culturelle, exprimées notamment par l'organisation d'innombrables événements réunis pour la première fois dans un agenda annuel très largement diffusé, se sont aussi caractérisées par un engagement résolu en faveur de l'accessibilité du musée aux publics en situation de handicap - un positionnement récompensé par l'attribution au Laténium, comme premier musée en Suisse romande, du label «Culture inclusive». Selon le contrat de prestations signé avec Pro Infirmis, cet engagement doit se développer sur la longue durée, et implique donc la poursuite d'actions de formation continue pour les personnels du musée et la création régulière de nouveaux outils de médiation spécialisés.

Onze ans après mon arrivée, je crois ainsi pouvoir affirmer que le Laténium a véritablement franchi cette année un nouveau palier, tant pour ce qui touche à la valeur intrinsèque des réalisations muséographiques que pour leur reconnaissance largement au-delà de nos frontières, comme le démontrerait encore, si nécessaire, la splendide consécration que représente la Médaille de la médiation en archéologie conférée au Laténium par l'Union internationale des sciences préhistoriques et protohistoriques et remise au siège de l'Union académique internationale à Bruxelles.

Or je tiens à souligner que ces succès sont en grande partie le fruit de l'insertion optimale et salutaire de notre musée au cœur des dynamiques de la recherche archéologique, grâce à d'innombrables partenariats universitaires engagés à l'échelle internationale, et surtout par notre intégration fructueuse au sein de l'Office du patrimoine et de l'archéologie du canton de Neuchâtel. En bref, si le Laténium peut si bien faire vivre l'archéologie pour ses visiteurs, c'est parce qu'il tire un avantage inégalé de ses échanges féconds avec un éventail extrêmement large d'acteurs de la recherche, qui stimulent une constante remise en question des acquis.

Marc-Antoine Kaeser, directeur

Repenser l'identité du Laténium

Dès l'été 2017, la nouvelle direction du Laténium a entamé une profonde réflexion sur l'identité du musée et la manière de le présenter au public.

Quelle place occupe-t-il dans notre société? Quel dialogue entretient-il avec ses visiteurs? Au fond, comment rend-il l'archéologie sensible et vivante? Près de dix-huit ans après son ouverture, l'âge de la maturité, il semblait évident de dire comment et pour quoi bat le cœur de cette grande institution.

Trois mots-clés ont germé à la suite de cette réflexion: échos, échanges, émotions. De fait, si le Laténium est un endroit où résonne le passé, les collaborateurs du musée ont à cœur, par leurs activités quotidiennes, de le faire revivre pour enrichir, par notre présent, cet héritage à transmettre aux générations futures. La réflexion portée par le Laténium sur son nouveau visuel a aussi été l'occasion d'affirmer plus clairement sa volonté de constituer un lieu d'échange qui, loin de se limiter à diffuser de la connaissance, encourage le visiteur à construire son propre discours sur le passé. Le nouveau visuel institutionnel du Laténium devait ainsi traduire l'idée d'appropriation et de multiplicité des voix qui contribuent à développer une vision sensible de notre relation au patrimoine.

Pour traduire ces messages, la graphiste du Laténium a choisi de se plonger dans nos collections, celles d'Hauterive-Champréveyres plus particulièrement, pour choisir un objet. Par un jeu subtil de superposition et de découpage, le vase en question se transforme en objet vibrant, porteur de plusieurs vies et de plusieurs sens selon comment on le regarde.

Désormais, c'est ce petit récipient en terre cuite à forte carène, rehaussé de feuilles d'étain, façonné il y a près de 3'000 ans et découvert à l'emplacement même du Laténium, qui constitue l'emblème de notre institution.





2018 en quelques points d'orgue

11.02

«veni, vidi, vici»: Journée consacrée aux jeux de société de la Rome antique, en collaboration avec le Musée Suisse du Jeu, La Tour-de-Peilz.

16.02

conférence de presse pour la remise du label «Culture inclusive» au Laténium.

04.03

vernissage du «Guide du Laténium en langue facile», avec le soutien d'Archéone.

22.03

conférence de Marc-Antoine Kaeser intitulée «Archéologie, identités, nationalisme et racisme», dans le cadre de la Semaine d'actions contre le racisme.

30.03

vernissage de l'exposition «Ours» en présence du Conseiller d'État Alain Ribaux et de Hilaire Multon, directeur du Musée d'archéologie nationale, domaine de Saint-Germain-en-Laye.

12.05

nuit des musées. Lancement de la collecte nationale «Montre-moi ton patrimoine».

13.05

journée internationale des musées.

23.05

visite guidée du parc, des expositions, des dépôts et du laboratoire pour les collaborateurs des Musées cantonaux valaisans.

01.06

vernissage de l'exposition «Le Grand brun dans la forêt», photographies de Jacques Ioset, dans le parc archéologique du Laténium. Conférence de l'artiste suivie d'une verrée.

04.06

«quelles perspectives pour la durabilité dans les sites inscrits au patrimoine mondial en Suisse», table ronde organisée par La Commission Suisse pour l'UNESCO et la Société Suisse d'Ethnologie.

10.06

journée du Patrimoine mondial de l'UNESCO.

29.08

visite guidée dans le parc et le musée pour l'Académie suisse des sciences humaines et sociales.

16.09

journée européenne du patrimoine.

19.09

l'Union internationale de préhistoire décerne au musée cantonal d'archéologie de Neuchâtel la Médaille de la médiation archéologique. Cette distinction honore l'engagement du Laténium pour la popularisation de l'archéologie et la valorisation sociale de la sauvegarde du patrimoine.

27.09

visite guidée dans le parc et le musée pour les Journées culturelles de l'Institut neuchâtelois.

06.10

visite guidée pour les sections Doubs, Savoie et Suisse de l'Association des membres de l'ordre des Palmes académiques.

07.10

visite guidée pour une délégation de journalistes «lifestyle» chinois, invités par Présence Suisse (Département fédéral des Affaires Étrangères de la Confédération).

23.10

inauguration de l'installation d'une fresque photovoltaïque innovante. Elle met en valeur, dans le parc archéologique, les Palafittes au Patrimoine mondial de l'UNESCO grâce à la reproduction à l'échelle 1:1 du site de Bevaix / L'Abbaye 2.

24.11

20ème Rencontre d'ID Régions, Forum citoyen. Table ronde organisée au Laténium et intitulée «Le patrimoine UNESCO neuchâtelois: élément de la cohésion cantonale».

2.12

journée internationale des personnes handicapées, première édition au Laténium.

3.12

1ère rencontre romande du Service Culture inclusive de Pro Infirmis, en partenariat avec Forum Handicap Neuchâtel.



↑ Interprétations des célèbres peintures pariétales du Paléolithique supérieur sur les murs en béton de l'abri où est exposé le moulage du campement magdalénien de Neuchâtel/Monruz. Réalisation lors de la Nuit des musées par le graffeur lyonnais Lasco. Photo : Marc Juillard, Laténium



« Ours »

exposition temporaire

Fruit d'un partenariat entre le Laténium, la Réunion des Musées nationaux français – Grand Palais et le Musée d'archéologie nationale français de Saint-Germain-en-Laye (MAN), l'exposition 2018 thématisait la relation ambiguë que nous entretenons depuis des millénaires avec celui qui a été souvent considéré comme le plus humain des animaux.

Dans la nature, l'ours se cache. Qu'il soit gravé ou peint sur les parois des grottes, il apparaît souvent isolé et dissimulé dans des recoins difficiles d'accès. Sur les objets exposés, le visiteur devait parfois chercher cet ours qui se dérobe aux regards. Aussi, l'exposition «Ours» était accompagnée de dispositifs numériques réalisés par le MAN à partir de photographies 3D, de relevés et de films qui guidaient le visiteur dans sa lecture de cet art subtil et émouvant.

L'exposition était également dotée d'un guide interactif pour les enfants en français et en allemand, ainsi que d'une application pour tablette «L'ours dans la Préhistoire» disponible gratuitement dans les deux langues qui permettait, par des jeux et des animations 3D, de préparer ou poursuivre la visite de l'exposition en classe ou en famille.

Du Midi de la France aux Montagnes neuchâteloises, les objets exposés au Laténium se caractérisaient par une grande variété de matières et de techniques : galets et blocs de pierre gravés ou sculptés, statuettes et plaquettes d'os ou d'ivoire gravées ou encore modelages dans l'argile. Réunissant la quasi-totalité des figurations préhistoriques d'ours connues en Europe, l'exposition du Laténium présentait une occasion unique de découvrir la richesse de ces représentations.

Podium central de l'exposition «Ours». Photo: Marc Juillard, Laténium



«Ours» a également constitué une magnifique opportunité pour le Laténium de valoriser son patrimoine paléolithique régional. Les grottes de l'arc jurassien – Le Bichon et Cotencher en particulier – regorgent de restes d'ours fossilisés qui remontent à plus de 50'000 ans. Ces sites internationalement connus ont joué un rôle clé dans l'histoire des relations entre l'homme et l'ours de la préhistoire à nos jours, de même que dans la construction de la préhistoire comme discipline scientifique dès le 19^e siècle. Les visiteurs ont également pu découvrir les squelettes entiers d'une femelle ourse des cavernes et de son ourson, qui ont récemment été mis au jour dans le canton de Glaris et qui étaient montrés pour la première fois au public.

Ouverte du 30 mars 2018 au 6 janvier 2019, l'exposition était accompagnée d'un riche programme d'activités destinées à un large public. Les enfants s'en sont mis plein les yeux en découvrant la programmation de «L'Ours fait son cinéma», montée en partenariat avec la Lanterne Magique. Ils ont pu se plonger dans l'univers symbolique de l'ours, en participant à des lectures de contes d'ici et d'ailleurs. Accompagnées d'un archéologue, des excursions hors les murs ont conduit le public dans la Grotte de Cotencher. Des experts ont présenté leur éclairage personnalisé sur le thème de l'ours et de l'art des premiers chasseurs, dans le cadre de visites guidées de l'exposition.

L'équipe de médiation du Laténium a proposé également plusieurs ateliers centrés sur la thématique de l'ours, à vivre en classe, entre amis ou en famille. À titre d'exemple, l'atelier «Ours en bulle» proposait aux enfants de découvrir l'accident de chasse survenu dans la Grotte du Bichon entre un homme et un ours à la fin du Paléolithique et de le réinterpréter sous forme de bande-dessinée. Dans ce cadre, l'artiste neuchâtelois Mandril a introduit les animateurs du musée à la technique de la bande-dessinée et a animé un atelier pour les familles.

Au total, le Laténium a proposé 47 ateliers, 76 visites guidées et 12 événements dans le cadre d'une exposition qui a attiré plus de 34'000 visiteurs. Pour faire écho aux figurations préhistoriques de l'exposition, le parc archéologique du Laténium présentait, dès le 1er juin, des photographies grand format d'ours sauvages réalisées par le naturaliste Jacques Ioset dans les forêts d'Europe centrale. Intitulée «Le grand brun dans la forêt», cette exposition a été inaugurée en présence de Son Excellence Marta Kos Marko, Ambassadrice de la République de Slovénie et du Conseiller d'État Alain Ribaux, chef du Département de la justice, de la sécurité et de la culture (DJSC). A cette occasion, Jacques Ioset a donné une conférence pour présenter son travail sur le terrain.



Photographie de Jacques Ioset dans le parc archéologique. Photo: Marc Juillard, Laténium



Médiation culturelle

L'équipe de médiation culturelle a offert près de 600 prestations durant l'année 2018, soit 5% de plus que l'année précédente. Les visites guidées et les ateliers créatifs en lien avec les collections permanentes ou l'exposition temporaire composent le noyau dur de cette offre. On retrouve au programme également: des visites scientifiques dans le musée ou dans le dépôt visitable, des visites guidées en allemand, des projections de films et des conférences. De plus, des ateliers particuliers ont été développés pour permettre aux familles de passer un moment privilégié autour de l'archéologie. Ainsi, elles ont pu remonter une céramique, découvrir les jeux romains, décorer des œufs de Pâques, participer à la construction d'un village lacustre, cuisiner et déguster des mets anciens, écouter des contes, identifier des os d'animaux et fêter Saint-Nicolas.

De grands événements ont ponctué l'année et mobilisé les médiateurs du Laténium: le vernissage du « Guide du Laténium en langue facile » (4 mars), la Nuit et la Journée internationale des musées (12 et 13 mai) qui ont réuni plus de 1'500 visiteurs, la Journée du Patrimoine mondial de l'UNESCO (10 juin), la Journée européenne du Patrimoine (16 septembre), la Journée inclusive (2 décembre) et la 1^{ère} rencontre romande du Service Culture inclusive de Pro Infirmis (3 décembre).

A noter également que le Laténium a contribué aux événements de la « semaine celtique » du centre commercial de Marin-Centre, Migros (15-20 octobre). Invités par La Tène Festival, nos animateurs ont proposé aux enfants de 4 à 12 ans de fabriquer une pièce de monnaie celtique. L'atelier, spécialement conçu pour cette occasion, a rencontré un vif succès (410 enfants) et est désormais proposé dans l'offre générale des prestations du musée.

↙ Le campement des artistes installé dans le parc lors de la Nuit des musées. Photo: Marc Juillard, Laténium



Culture inclusive

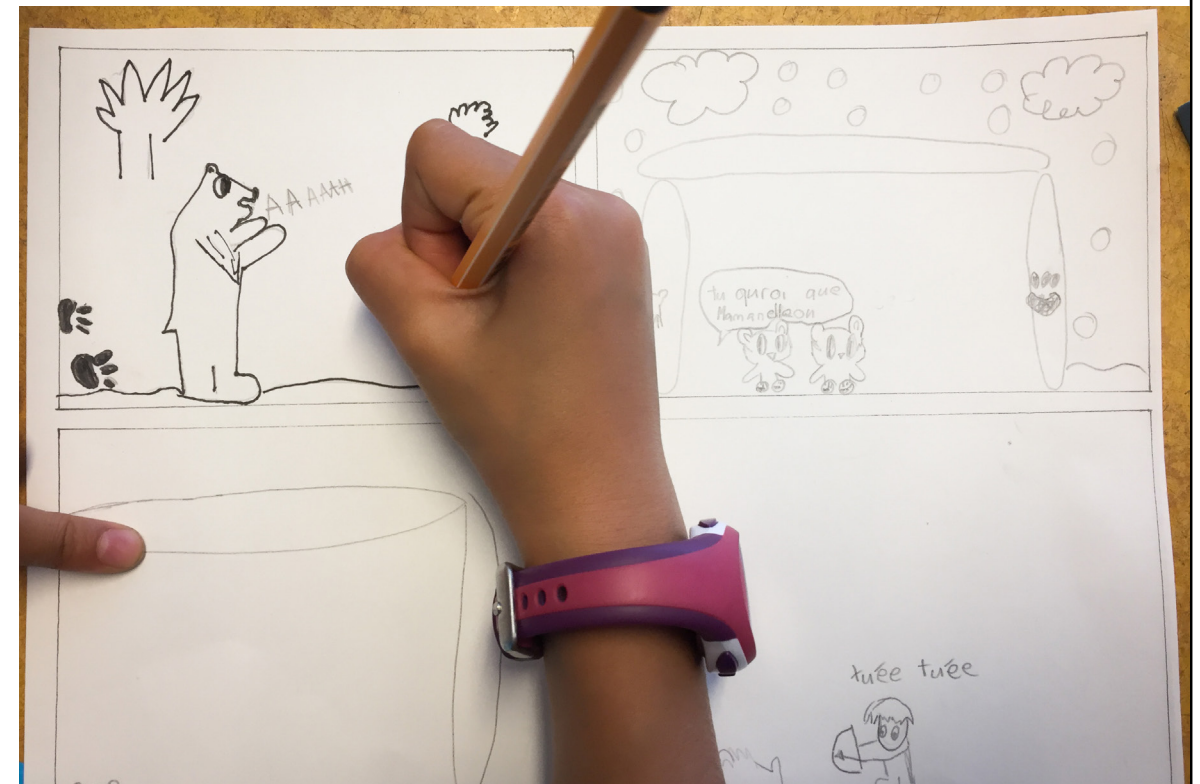
Depuis le 1^{er} janvier 2018, le Laténium est le premier musée en Romandie à porter le label « Culture inclusive ». Décerné par Pro Infirmis, ce label est une reconnaissance de l'engagement du Laténium envers ses visiteurs en situation de handicap. Il assoit également la détermination du musée à continuer son chemin vers une société dans laquelle la culture est accessible à tous. Notamment grâce au soutien financier de la Confédération, l'équipe de médiation culturelle a pu consacrer une part de ses ressources aux divers projets relatifs au thème de la culture inclusive et atteindre les buts qu'elle s'était fixés:

- Réaliser et publier un « Guide du Laténium en langue facile », en étroite collaboration avec deux personnes ayant une déficience intellectuelle. Cet ouvrage respecte les règles européennes d'écriture pour une information facile à lire et à comprendre. Il a été conçu non seulement par des collaborateurs du Laténium mais également avec la consultation de Forum Handicap Neuchâtel. La démarche participative, au cœur de la conception de cet ouvrage, a impliqué des personnes directement concernées. Ces dernières ont visité plusieurs fois le musée, maquette du guide en main, afin de prodiguer des conseils et des propositions d'améliorations: taille et formulation des textes, contraste des photographies, ajout d'un glossaire, etc. Ce guide ne s'adresse pas uniquement aux personnes atteintes d'un handicap cognitif, mais également à celles et ceux qui éprouvent des difficultés à lire – personnes âgées ou allophones ainsi qu'aux enfants.

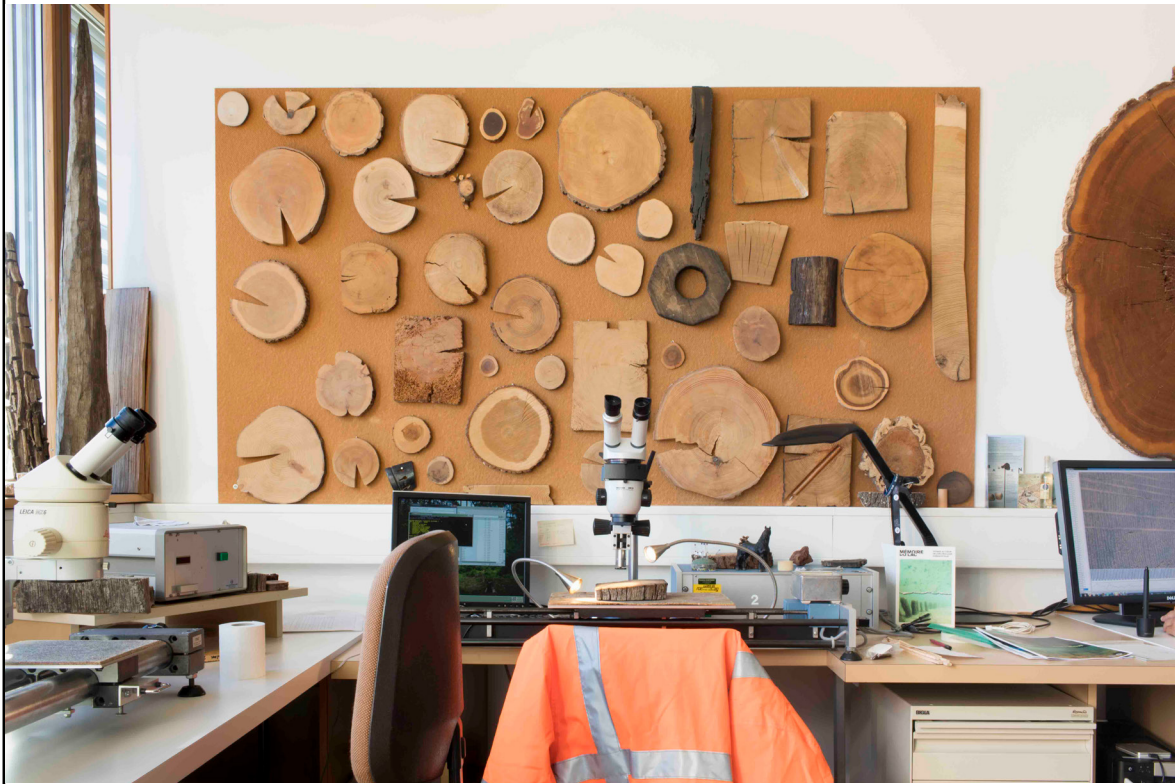


↑ Véronique Moser (Pro Infirmis), Jacques-Olivier Reymond et Florian di Cesare (experts pour la rédaction du « Guide du Laténium en langue facile »), Delphine Schiess (guide-animatrice) et Daniel Dall'Agnolo (responsable de la médiation culturelle du Laténium). Photo: Laténium

- Proposer, à la veille de la Journée internationale des personnes handicapées, une Journée inclusive comprenant des ateliers et des visites accessibles à tous. L'événement était organisé en collaboration avec Forum Handicap Neuchâtel et avec des personnes en situation de handicap. Il s'est déroulé le 2 décembre 2018.
- Former deux experts atteints d'un handicap mental à l'activité de guide du Laténium. Ils ont conduit, durant l'année, plusieurs visites commentées en duo avec les médiateurs du musée.
- Former un médiateur culturel sourd pour servir de guide dans l'exposition temporaire «Ours» et organiser plusieurs visites en langue des signes au cours de la «Journée inclusive» du 2 décembre 2018.
- Organiser et accueillir la 1^{ère} rencontre romande du Service Culture inclusive de Pro Infirmis, en partenariat avec Forum Handicap Neuchâtel. Ouverte aux acteurs de la culture, du handicap et du social intéressés par la culture inclusive en Suisse romande, elle s'est déroulée le 3 décembre et avait pour thème «L'inclusion culturelle des publics avec une déficience intellectuelle». La rencontre a connu un vif succès et a réuni 85 professionnels concernés.
- Confier deux contrats de production de matériaux pour les ateliers créatifs à des structures protégées: les Ateliers de la Gérine (FR) et les Ateliers des Montagnes (NE).
- Grâce au réseau mis en place par le label « Culture inclusive », l'association Centrevue a élaboré un rapport sur l'accessibilité du Laténium aux malvoyants. Les modifications proposées dans le rapport ont été transmises au Service cantonal des bâtiments ainsi qu'à la Commune d'Hauterive, et devront être prises en compte lors des futures rénovations.



↑ Atelier «Ours en bulles» réalisé dans le cadre de l'exposition «Ours». Photo: Laténium



Collections

Parallèlement aux recherches scientifiques conduites sur les collections de La Tène par la section Archéologie cantonale, l'Université de Neuchâtel et divers partenaires externes, le laboratoire de conservation-restauration a engagé un important travail de reconditionnement des trouvailles du site éponyme. En amont, ce travail implique le développement de véritables procédures de recherche et développement en conservation préventive, notamment sur les matériaux employés pour la mise sous vide, sous atmosphère d'azote, de pièces atteintes par des corrosions actives. Des solutions probantes ont pu être mises en œuvre, notamment sur une série d'épées ainsi préservées en vue de la restauration, partiellement entamée, mais dont les priorités ultérieures seront définies au fil des choix effectués dans la perspective prochaine de la refonte muséographique de la salle « Les Celtes de La Tène ».

Ces tâches s'inscrivent dans le cadre de la réorganisation et de la rationalisation des dépôts. Cette entreprise de longue haleine, qui implique de nombreuses opérations d'inventorisation et la mobilisation d'une importante logistique pour le reconditionnement et la conservation préventive des collections, s'est activement poursuivie cette année, en collaboration et avec le soutien très important de la section Archéologie cantonale.

Le laboratoire a par ailleurs mis en œuvre une collaboration avec l'Hôpital Poutalès pour la radiographie de pièces métalliques diverses, et a engagé de nombreuses actions de restauration ponctuelles, sur des objets des collections, des dons effectués au musée ainsi que sur des trouvailles archéologiques récentes, provenant notamment des sites suivants: Boudry/Prés d'Areuse, Château de Rochefort, Collégiale de Neuchâtel, Cressier/Saint-Martin.

Enfin, comme chaque année, le laboratoire a été sollicité pour le montage de l'exposition temporaire. Dans le cas de l'exposition « Ours », des tests climatiques très précis, par l'installation de sondes, ont été réalisés dans les vitrines, afin de répondre aux exigences strictes des musées prêteurs. De nombreux socles ont été conçus pour l'accueil des pièces archéologiques. L'installation de deux ours naturalisés et de trois squelettes de plantigrades a nécessité un important travail de montage, réalisé en collaboration avec nos collègues du Musée d'Archéologie nationale français, de Jurassica Museum (Porrentruy) et du Musée d'histoire naturelle de La Chaux-de-Fonds.



↑ Timbre de CHF 0,85 édité à l'occasion de l'Année suisse du patrimoine culturel; les concepteurs ont choisi le vase gynécormorphe néolithique du site de Saint-Aubin/Port-Conty.

Dons et restitutions

Les collections du Laténium sont régulièrement enrichies par des dons de particuliers et par la remise de pièces légalement propriété de l'État de Neuchâtel:

- Un manche de faucille en bois avec reste de bétuline (Néolithique, Cortaillod), découvert fortuitement par un nageur près du site de Bevaix/Les Vaux (Miguel Ruiz, Cortaillod).
- Une épée à antennes en bronze de typologie incertaine et problématique, découverte en plongée amateur près du site de La Tène (Ellen Beck-Tyson, Marin).
- Un lot de 10 pièces en bois de cerf, os et pierre (Néolithique, âge du Bronze, époque romaine) offert par Delphine Luder, bibliothécaire à l'Université de Neuchâtel, qui le tenait de son oncle Jean-Jacques Luder (1934-2010), photographe.
- Un percuteur/pilon en roche verte (Néolithique ou âge du Bronze), provenant probablement de Corcelles-près-Concise (VD) et issu de la Collection Peter Kelterborn, plongeur amateur actif dans les années 1960-1970.
- Une lampe à huile (XIV^e-XX^e siècle) en tôle martelée et cuivre étamé achetée en brocante et provenant de Suisse (Véronique Liniger, Bevaix).
- Un lot de 38 pièces du Néolithique saharien (essentiellement des pointes de flèches en silex), provenant probablement de Tazadit (Mauritanie), offert par Michèle Moloff (Saanen), qui les tenait de son père, Marcel Moloff (1948-2017), ingénieur pour la MIFERMA aux mines de fer de Tazadit dans les années 1960.
- Un timbre d'un euro à l'effigie d'Artémis offert par l'Association des amis de l'art antique, commémorant la découverte du temple d'Artémis à Amarynthos, près d'Erétrie sur l'île d'Eubée (Ecole suisse d'archéologie en Grèce).

Notons encore la restitution par le Service archéologique de l'Etat de Fribourg du dessin original d'une hache en fer (Thielle/Bois de Montmirail, XV^e-XVI^e siècle) faisant partie de la documentation de fouille de Hanni Schwab, ainsi que la remise par Michel Egloff, ancien directeur du Laténium, d'un très important ensemble d'archives documentaires (dessins, photographies et documents graphiques originaux, correspondances et dossiers scientifiques divers).

Prêts et emprunts

Abstraction faite des matériaux mis à disposition des chercheurs au laboratoire, le musée n'a consenti cette année que peu de prêts à des institutions externes. On peut néanmoins citer une lame de hache marteau à la Bibliothèque de la Ville de La Chaux-de-Fonds, une tablette en argile avec inscriptions cunéiformes (collection P.H. Traub) et un cratère à figures rouges de Grande Grèce (collection L. Berthoud) à la HE-Arc conservation-restauration, Neuchâtel, ainsi que divers fac-similés au Musée Romain de Vallon et à l'Association La Tène Festival.

Pour son exposition «Ours», le Laténium a en revanche réalisé près d'une centaine d'emprunts, tant en Suisse qu'en France, en Allemagne, en Espagne et en Tchéquie, auprès des institutions suivantes: Naturwissenschaftliche Sammlungen, Glaris; Service archéologique de l'Etat de Fribourg; Jurassica Museum, Porrentruy; Musée d'histoire naturelle, La Chaux-de-Fonds; Université de Tübingen (D); Landesmuseum Württemberg, Stuttgart (D); Museo de Prehistoria y Arqueología de Cantabria (E); Musée de Moravie (CZ); Musée d'Archéologie nationale - Domaine national de Saint-Germain-en-Laye (F); Association Louis Bégouën, Montesquieu-Avantès (F); Collection particulière, Saint-Germain-en-Laye (F); Service régional de l'Archéologie, Montpellier (F); Institut de paléontologie humaine, Paris (F); Musée d'Aquitaine, Bordeaux (F); Musée de Préhistoire, Lussac-Les-Châteaux (F); Musée départemental de l'Ariège, Foix (F); Musée des Confluences, Lyon (F); Musée Georges-Garret, Vesoul (F); Musée national de Préhistoire, Les Eyzies-de-Tayac (F); Muséum d'histoire naturelle, Toulouse (F); Musée du Quai Branly, Paris (F); Université Claude Bernard, Villeurbanne (F).



↑ Vitrine présentant les collections méditerranéennes dans le dépôt visitable du Laténium. Photo: Laténium



« Montre-moi ton patrimoine » : un projet participatif au Laténium

De mai à novembre 2018, le Laténium a réalisé une collecte à l'échelle de la Suisse en invitant le public à rechercher dans ses archives des images sur lesquelles famille ou amis posent devant du patrimoine archéologique et historique suisse. Cet appel à contribution s'inscrit dans le projet de communication scientifique « Emotions patrimoniales », financé par le programme Agora du Fonds National Suisse. Il fait suite au projet de recherche interdisciplinaire, « L'histoire des fouilles archéologiques autoroutières en Suisse (1958-2010) », initié en 2013 et soutenu également par l'institution fédérale. Cette étude, dirigée par Marc-Antoine Kaeser et menée par Géraldine Delley et Paul Jobin (doctorant) visait à examiner l'impact de la mise en place de l'archéologie préventive et de la professionnalisation du métier sur la perception sociale de l'archéologie.

En invitant le plus grand nombre de personnes à participer à sa collecte, le Laténium voulait encourager un dialogue durable entre les archéologues, en charge de la sauvegarde et de la valorisation du patrimoine, et le public qui est, en définitive, le propriétaire ultime du patrimoine archéologique. La photographie vernaculaire a été choisie comme témoin de ce lien car elle révèle un point de vue sur le patrimoine qui se situe hors du champ de la science. Elle nous rappelle que ce patrimoine n'existerait pas sans son appropriation par tout un chacun. Certaines de nos histoires intimes, familiales, collectives se déroulent effectivement dans un contexte patrimonial: autour de monuments historiques, sur des sites archéologiques, dans d'anciennes églises... Ces lieux, fixés par l'instantané photographique, sont susceptibles de révéler une mémoire et des expériences partagées dont nous voulons rendre compte.

Les photographies qui ont immortalisé ces moments deviennent ainsi le support matériel de ce que nous désignons comme des « émotions patrimoniales ». Cette expression que nous empruntons à l'ethnologue Daniel Fabre sera le titre de l'exposition qui sera inaugurée le 18 mai 2019 au Laténium et dont les contenus se fondent en grande partie sur les résultats de la collecte.

Par une vaste campagne de communication trilingue (F-D-I), près de 400 photos et témoignages ont été récoltés. La promotion a été assurée par la création d'un site internet, une large distribution de dépliants et par une campagne de communication digitale. Le Laténium a pu compter sur l'écho positif accordé à la collecte par différents acteurs concernés: les particuliers, les associations régionales d'amateurs d'archéologie et du patrimoine, les sites et musées d'archéologie, les communes accueillant du patrimoine régulièrement photographié ainsi que les fonds d'archives.

L'ensemble du projet a été réalisé en partenariat étroit avec notreHistoire.ch, ainsi que ses homologues tessinoise [lanostraStoria.ch](#) et grisonne [nossaistorgia.ch](#). Ces trois plateformes numériques participatives ont pour objectif de construire la mémoire collective audiovisuelle de la Suisse. L'ensemble des documents photographiques donnés par les participants y sera rendu pérenne et accessible et créera une base de données cohérente et complète.



↑ Lancement de la collecte lors de la Nuit des musées. Photo: Marc Juillard, Laténium

Ma Suisse, et moi, et moi, et moi...

Pour créer sa prochaine exposition temporaire, le Laténium veut rassembler les souvenirs archéologiques photographiés des Suisses.

PAR VICKY HUGUELET@ARCINFO.CH

Vous avez forcément, un jour ou l'autre, pris une photo de groupe ou un selfie devant un monument archéologique. Ruines romaines, vestiges préhistoriques, constructions médiévales: le Laténium, en collaboration avec l'Université de Neuchâtel, recherche des images de personnes posant devant le patrimoine suisse pour sa prochaine exposition temporaire. Théâtralisée et interactive, elle sera à découvrir dès mai 2019.

Marc-Antoine Kaeser, directeur du musée d'archéologie d'Hauterive, explique l'objectif de l'opération: «Il s'agit de montrer que cette discipline n'est pas uniquement le résultat de recherches n'appartenant qu'aux archéologues. Fondamentalement, le patrimoine, c'est d'abord ce pour quoi les gens ont un attachement.» Cette collecte est nationale, mais des personnes étrangères peuvent tout à fait en-

voyer leurs images. Le choix de se concentrer sur la Suisse est logique pour Marc-Antoine Kaeser: «Ce pays est suffisamment divers. Les difficultés, c'est qu'il est moins touristique que d'autres et qu'il y a moins de monuments visibles.»

Le Laténium a déjà reçu quelques clichés, accompagnés de témoignages. «On y voit la diversité des intérêts, des souvenirs. Les images sont parfois émouvantes car elles reflètent des événements importants de la vie des gens. Le patrimoine unit les générations.»

Le directeur précise que le musée souhaite recevoir le maximum de photos, afin de varier les décennies et les lieux. «Les gens sont très souvent gênés et pensent que leurs clichés ne vont pas nous intéresser car ils sont jaunés, mal cadrés, pas top esthétiquement... mais c'est ce qui fait leur charme!»



AVENCHES, AUTOUR DE 1953

«Sur cette photo, on voit toute la famille et un jeune enfant en costume cravate, bien qu'en culotte courte... il s'agit du fils de Madame Emery (la photographe), qui nous avait tous emmenés dans sa Ford Sedan verte et qui était une amie de mes parents. Son mari et elle possédaient le restaurant Terminus (ancien terminus des trams) à La Chaux-de-Fonds.»



GROTTE DE COTENCHER, 2010

«C'est une photo de moi avec ma fille, sous le porche de la grotte de Cotencher, après ou avant une visite en famille de la caverne, en mai 2010. Elle exprime merveilleusement la complicité que j'ai avec elle.»



PONT DE SAINT-JEAN SUR LA THIELLE, 1962

«Promenade le long de la Thielle, pause devant le pont de Saint-Jean construit en 1863 ou 1790.»



MENHIRS DE CORCELLES-PRÈS-CONCISE, 1992

«C'était un dimanche pluvieux lors duquel, profitant d'une éclaircie l'après-midi, nous sommes allés réaliser une série de photographies. Nous avions prévu d'envoyer une de ces photos à nos proches pour les remercier de leur soutien lors de la naissance de notre second enfant, Côme. Nous avons choisi les menhirs pour inscrire l'histoire de cette naissance dans le temps.»



AUGUST (AUGUSTA RAURICA), DURANT LES ANNÉES 1970

«Venant du Luxembourg, Rose, sa mère et son oncle rendent visite à leurs cousins Bâlois. Sachant l'oncle de Rose professeur d'histoire à Luxembourg, passionné d'histoire et d'archéologie, les cousins leur font découvrir le patrimoine archéologique d'Augusta Raurica lors d'une journée d'été 1971.»

↑ Article consacré à la collecte «Montre-moi ton patrimoine» dans le quotidien Arcinfo, 11.08.2018.

MONTRE – MOI TON PATRIMOINE

ZEIG MIR DEIN KULTURERBE

MOSTRAMI IL TUO PATRIMONIO

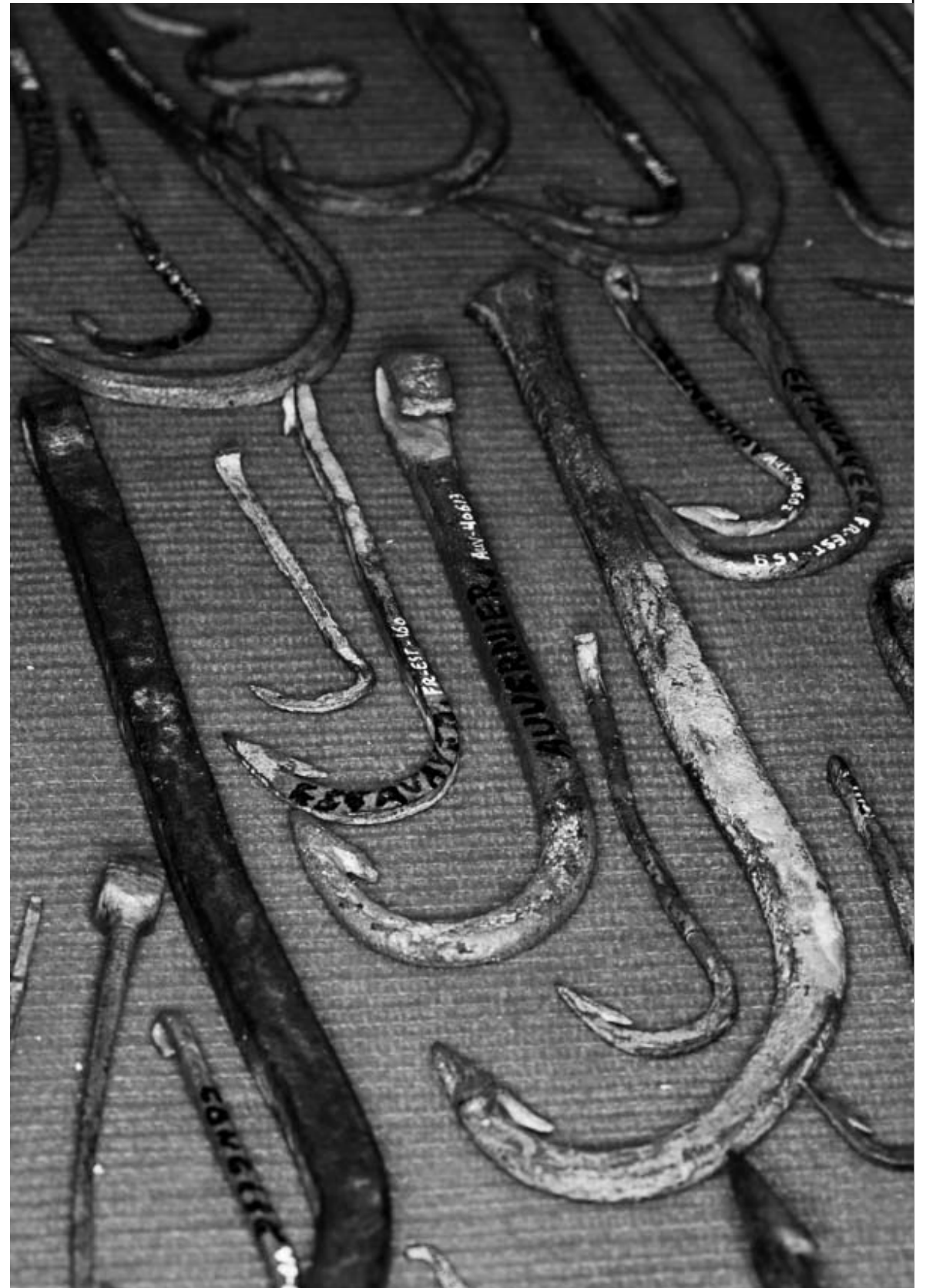
COLLECTE SAMMELN RACCOLTA
→ 31.10.2018

FR → WWW.MMTP.CH
DE → WWW.ZMDK.CH
IT → WWW.MMITP.CH

FACEBOOK → [MONTREMOITONPATRIMOINE](https://www.facebook.com/montremoitonpatrimoine)
INSTAGRAM → [MONTREMOITONPATRIMOINE](https://www.instagram.com/montremoitonpatrimoine)
#ZEIGMIRDEINKULTURERBE
#MOSTRAMILTUOPATRIMONIO

laténium
parc et musée d'archéologie
Hauterive – Neuchâtel

↑ Recto du dépliant réalisé pour la promotion de la collecte «Montre-moi ton patrimoine».



Partenariats scientifiques et réseaux institutionnels

En matière scientifique, les ressources limitées du musée sont amplement compensées par l'étroitesse de ses liens organiques avec les sections d'Archéologie cantonale et de Conservation du patrimoine, au sein de l'Office du patrimoine et de l'archéologie du canton de Neuchâtel (OPAN), ainsi que par sa relation privilégiée avec l'Institut d'archéologie de l'Université de Neuchâtel, notamment au sein de la Chaire de préhistoire. Ces échanges constants et réguliers s'expriment à tous les niveaux et forment véritablement l'ADN du Laténium, alimentant du reste d'innombrables autres partenariats institutionnels, pour des projets de toute nature.

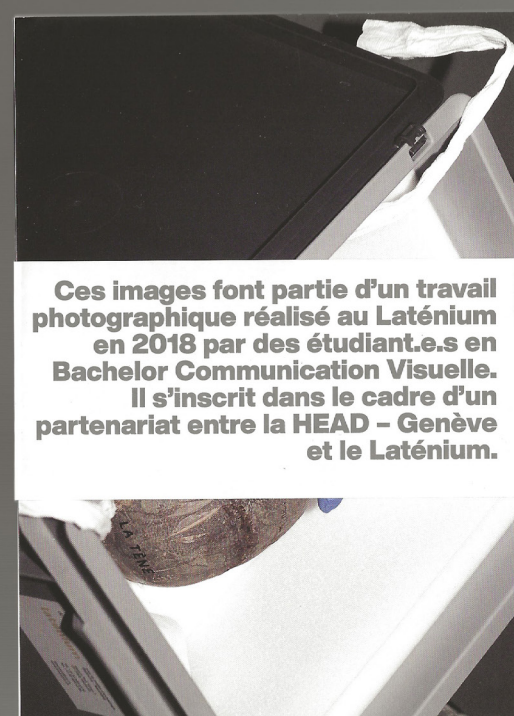
✓ «Emersion», fresque photovoltaïque dans le parc archéologique. Photo: Marc Juillard, Laténium



- Grâce à la générosité de l'association Compàz, le parc du Laténium s'est enrichi d'une « fresque photovoltaïque » de 19 m de long mettant en valeur les Palafittes au Patrimoine mondial de l'UNESCO tout en produisant l'électricité nécessaire à l'éclairage d'une bonne partie des salles d'exposition. Cette réalisation innovante combinant création artistique et technologie est le fruit d'une collaboration avec le Centre suisse d'électronique et de microtechnique (Neuchâtel), l'agence de communication INOX et la section d'Archéologie cantonale. La fresque est composée par l'agencement graphique d'une centaine de photographies subaquatiques de Fabien Langenegger, archéologue à l'OPAN.
- Dans le cadre de l'exposition « Ours », le Laténium a bénéficié de l'appui précieux et des compétences spécialisées de François-Xavier Chauvière, archéologue à l'OPAN, en particulier pour la prise en compte des fameux sites de référence neuchâtelois de Cotencher et du Bichon. Par-delà son expertise scientifique dans la conception de l'exposition, celui-ci a participé étroitement au programme d'accompagnement, notamment par des visites guidées de la grotte de Cotencher.
- Le responsable et les collaboratrices du laboratoire de conservation-restauration sont intervenus à plusieurs reprises dans des enseignements divers de l'Institut d'archéologie de l'Université de Neuchâtel et de la formation en conservation-restauration de la Haute Ecole ARC de Neuchâtel. Dans ce contexte, un « Chantier des collections » a été organisé de fin mai à début juin: durant six journées, treize étudiants de la HE-Arc ont participé à la documentation photographique, à la stabilisation et au reconditionnement d'objets en métal présentant des corrosions actives provenant de Boudry, Les Buchilles. Ils ont également reconditionné des céramiques du site néolithique de Saint-Blaise/Bain des Dames.
- Grâce à l'expertise gagnée sur le système de contrôle climatique récemment mis en oeuvre pour le suivi climatique des vitrines de l'exposition permanente et des dépôts, le laboratoire de conservation-restauration a répondu à diverses sollicitations de collègues, en particulier du Musée d'art et d'histoire de Genève, des Bibliothèques de la Ville de Genève, du Musée romain d'Avenches et du Département du Développement territorial du Canton de Neuchâtel.
- Initié par le Laténium en 2011, le réseau IRON AGE EUROPE met en commun des ressources logistiques et des compétences scientifiques de ses membres, en vue de renforcer les partenariats de tous ordres (expositions, publications, conservation, médiation culturelle). Visant à la stimulation de la valorisation de l'archéologie celtique en Europe, il regroupe actuellement, aux côtés du Laténium, les sites et les musées archéologiques de Bibracte (Morvan, France), Manching (Bavière, Allemagne), Lattes (Montpellier, France), Ullastret (Catalogne, Espagne), Munich (Allemagne) et Barcelone (Espagne). En 2018, le site archéologique et musée d'Ensérune (Béziers, France), de même que le Musée cantonal d'archéologie et d'histoire de Lausanne (Suisse), ont rejoint ce réseau lors d'une cérémonie qui s'est tenue à Ensérune le 8 juin 2018.
- Le Délégué Culture inclusive, Daniel Dall'Agnolo, responsable de la médiation culturelle du Laténium, a régulièrement collaboré avec: Forum Handicap NE, Culture inclusive, Centrevue, Fondation Perce Neige, Insieme Neuchâtel, Club en fauteuil roulant, Fondation suisse des aveugles et Fédération suisse des sourds.

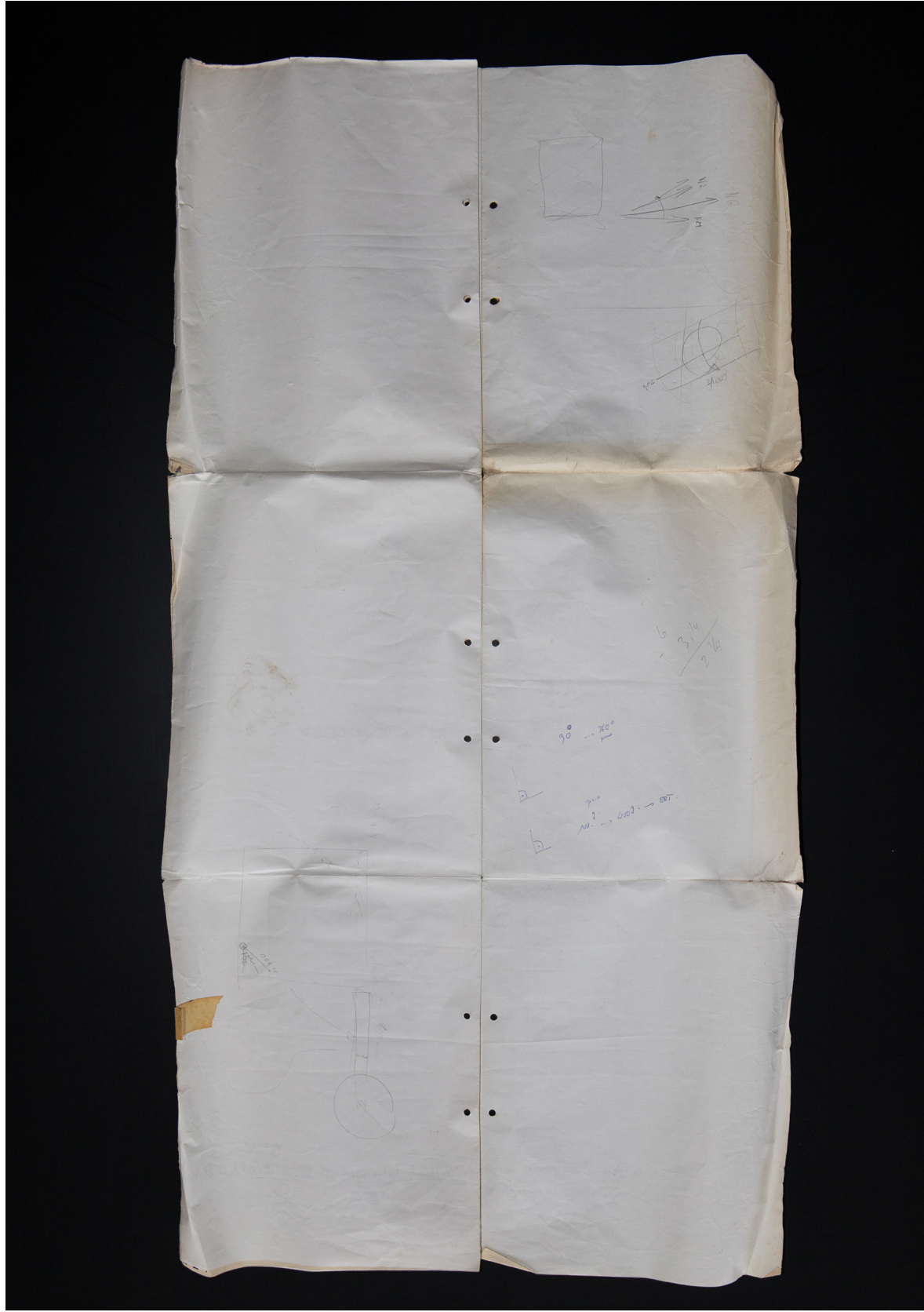
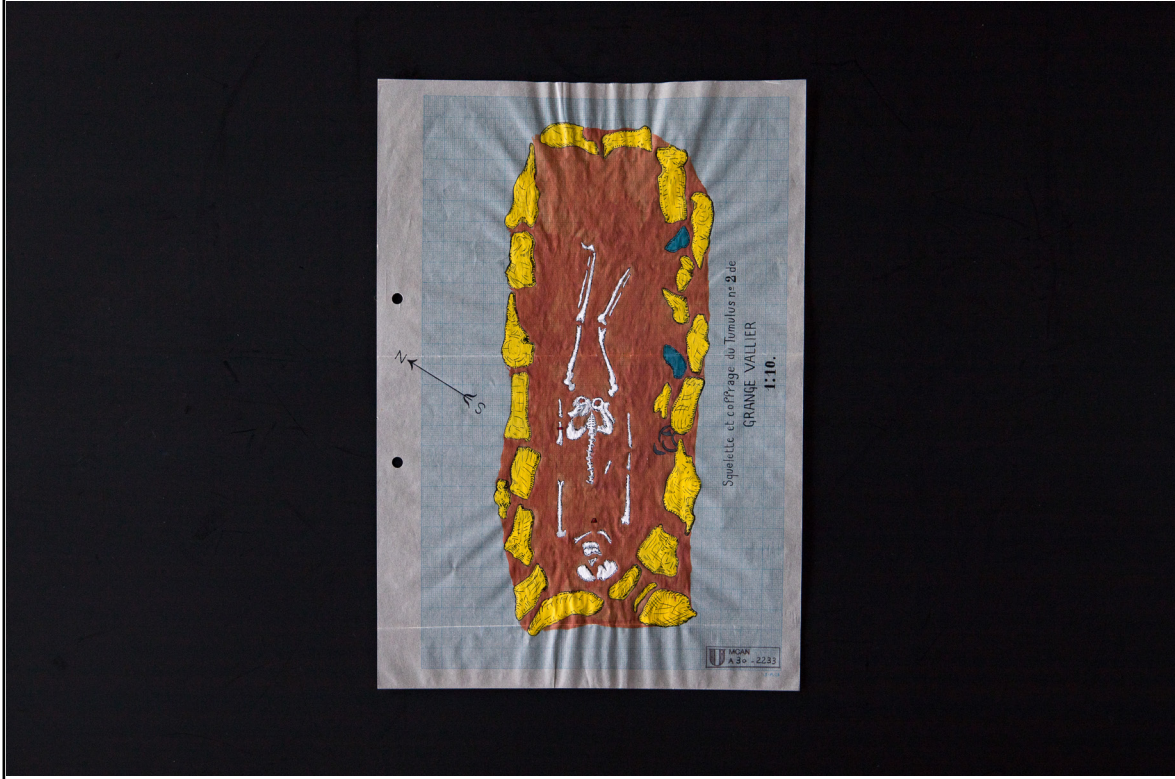
- Depuis novembre 2018, le Laténium offre la gratuité des entrées au personnel et aux étudiant-e-s de la Haute École Pédagogique BEJUNE. Cette opération qui s'inscrit dans la durée vise principalement à optimiser la fréquentation du Laténium par les futurs enseignant-e-s de l'espace BEJUNE. Ce faisant, le Laténium répond favorablement à une initiative de Nicolas Guillaume-Gentil, docteur en archéologie et formateur à la HEP.
- Dans le cadre de son séminaire de bachelor à l'Université de Neuchâtel, Marc-Antoine Kaeser a organisé des travaux pratiques sur le thème des « Émotions patrimoniales », qui ont permis aux étudiants de participer à l'alimentation des contenus et à la précision des cadres conceptuels de la prochaine exposition temporaire.
- Pour la seconde année consécutive, le Laténium a été partenaire du séminaire de master L'Objet comme document, dirigé par Géraldine Delley, Gianenrico Bernasconi (Institut d'histoire de l'Université de Neuchâtel) et Régis Bertholon (HE-ARC conservation-restauration). Ce séminaire se fonde sur une approche transversale entre histoire, histoire de l'art, archéologie et conservation-restauration. Il vise à familiariser les étudiants à l'étude croisée – histoire des techniques, histoire des sciences et des collections, analyse formelle et matérielle – d'objets originaux issus de collections patrimoniales neuchâteloises.
- Depuis 2018, le Laténium élargit ses collaborations institutionnelles au domaine de l'enseignement de l'art et du design. Six étudiant-e-s en Communication Visuelle de la Haute École d'Art et de Design de Genève (HEAD – Genève) ont passé deux journées dans les coulisses du Laténium sous la conduite de la photographe Stéphanie Gygax et de Géraldine Delley, afin d'y mener un projet de documentation personnel. Le travail de post-production conduit ensuite à la HEAD a donné lieu à six éditions photographiques qui seront présentées par les étudiant-e-s au public du Laténium, lors des premières Journées européennes de l'archéologie en juin 2019.

↙ Lot de 6 cartes postales présentant les regards des six étudiant-e-s de la HEAD-Genève réalisé pour les journées de l'archéologie 2019.



En sus de nombreuses conférences publiques en Suisse et en France voisine, la direction du Laténium est par ailleurs intervenue dans des enseignements académiques divers de l'Institut d'archéologie et de la Maison des sciences historiques de l'Université de Neuchâtel, et a présenté des communications scientifiques dans le cadre du congrès annuel du Réseau Archéologie Suisse (Géraldine Delley, Marc-Antoine Kaeser), du Congrès mondial de l'Union internationale des sciences pré- et protohistoriques, d'un colloque international au Centre Koyré à Paris, d'un colloque de l'ICOM (GD), du congrès annuel de NIKE-Centre national suisse d'information sur le patrimoine culturel, et de plusieurs congrès internationaux organisés par le Muséum national d'histoire naturelle de Paris, à l'Université libre de Bruxelles, à l'École des Hautes Etudes en Sciences sociales de Paris et à l'Institut national du patrimoine, Paris (MAK).

Elle dirige un projet de communication scientifique du Fonds national suisse de la recherche scientifique (Université de Neuchâtel) et participe à des projets de recherche internationaux pilotés par l'École des Hautes Études en Sciences sociales de Paris (GD), par l'Université de Barcelone (GD, MAK) et par l'Université de Paris-Ouest (MAK). Elle siège au Comité exécutif de l'Union internationale des sciences pré- et protohistoriques, à l'Académie suisse des sciences humaines et sociales, en délégation aux Académies suisses des sciences et à l'Union académique internationale, et est intervenue dans des expertises et des commissions diverses pour le Prix européen d'archéologie, l'Office fédéral de la statistique, le Fonds national suisse de la recherche scientifique, le Fonds national belge de la recherche scientifique (MAK) et le Service de la culture de la Ville de Genève (GD), ainsi que pour des revues scientifiques en Pologne (GD, MAK), au Canada, en Finlande, en Grande-Bretagne et en Suisse (MAK), dans le comité de suivi d'une thèse de doctorat à l'Université de Paris 1 Panthéon Sorbonne (GD), dans la direction de deux thèses de doctorat et d'un mémoire de master à l'Université de Neuchâtel et d'une thèse de doctorat en cotutelle avec l'Université de Strasbourg, ainsi que dans le jury de trois thèses de doctorat à l'Université de Zurich, à l'Université libre de Bruxelles et à l'École des Hautes Études en Sciences sociales de Paris (MAK).



Médias et communication

Le Laténium a fait l'objet de nombreux articles de presse et s'est vu consacrer plusieurs reportages radios ou télévisés. L'exposition « Ours », la collecte de photographies « Montre-moi ton patrimoine », les sites palafittiques inscrits au patrimoine de l'UNESCO et les diverses actions inscrites dans le cadre du label « Culture inclusive » ont trouvé un écho positif et régulier auprès des médias régionaux et nationaux. Au-delà de l'actualité du musée, Marc-Antoine Kaeser et Géraldine Delley ont régulièrement été conviés dans les studios de la RTS pour apporter un éclairage sur des thèmes d'histoire et de société. Finalement, les espaces du Laténium et ses collections ont été mis en valeur dans plusieurs documentaires suisses et étrangers.

« 欧洲最美博物馆 – le plus beau musée d'Europe ! » C'est ainsi que la bloggeuse chinoise Qi Xiaoya a qualifié le Laténium, sur son site internet, après sa visite dans le cadre d'un voyage organisé par Présence Suisse au mois d'octobre 2018 pour des journalistes « lifestyle » chinois. Les nouveaux médias tiennent une place importante dans la stratégie de communication du musée, en témoignent les 5'000 abonnés de la page Facebook du Laténium ou les 1'200 suiveurs du profil Instagram. Certaines campagnes de communication comme la collecte de photographies « Montre-moi ton patrimoine » ont pu être relayées à large échelle par le biais des réseaux sociaux. Ils constituent de surcroît une précieuse plate-forme où se rencontrent les expériences vécues au Laténium par nos visiteurs.

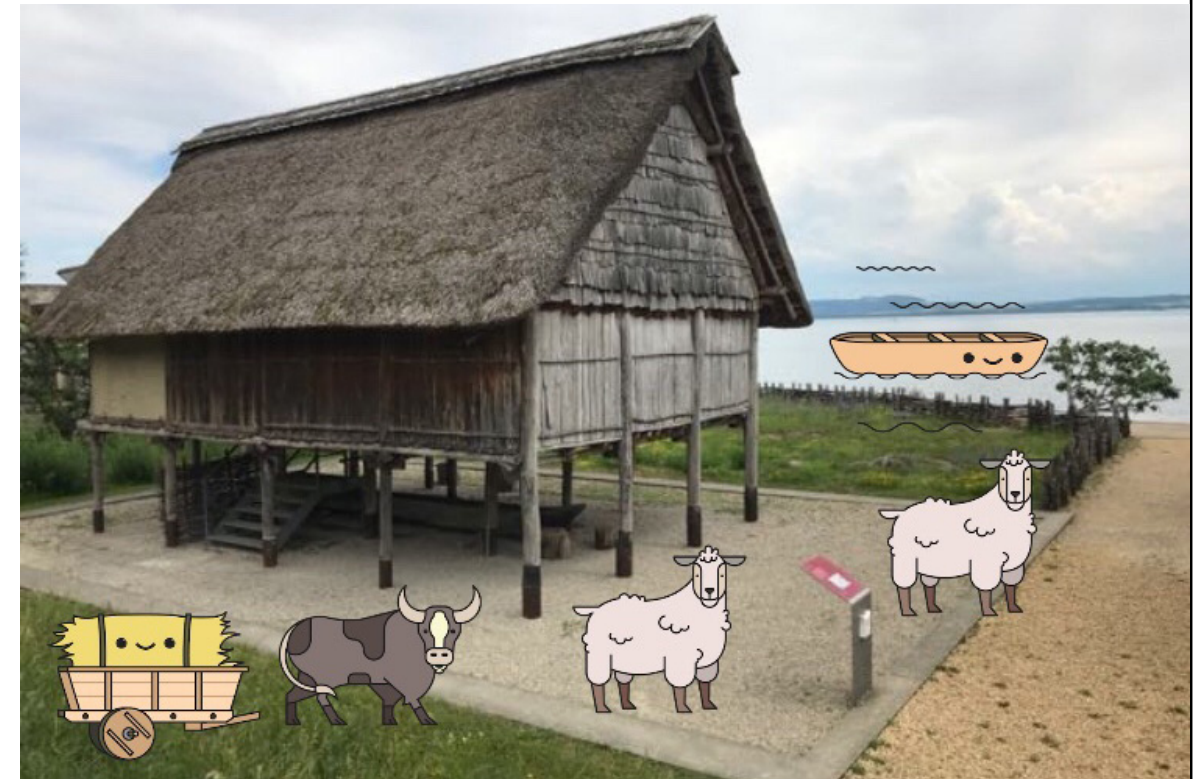
↙ Visite de journalistes « lifestyle » chinois organisée par Présence suisse le 22.10.2018. Photo : Qi Xiaoya

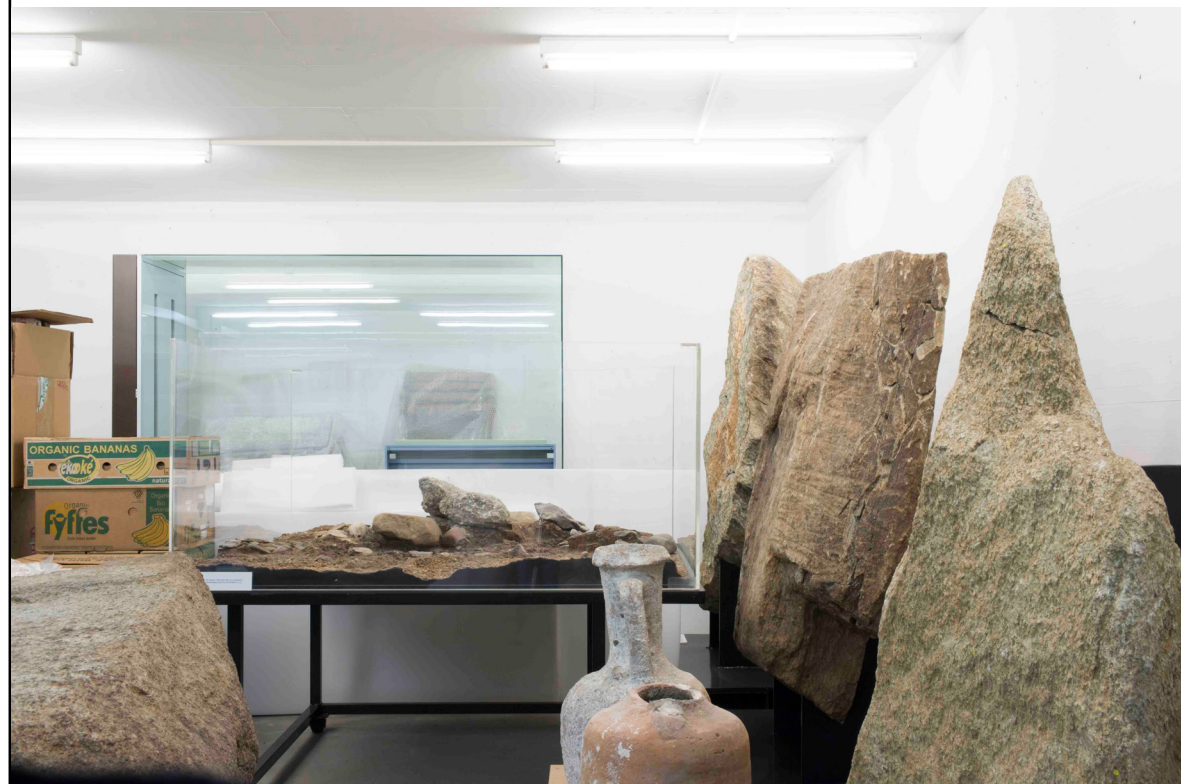


Le site internet du Laténium connaît une fréquentation grandissante avec près de 53'000 visites par année. Il est essentiellement utilisé par des internautes suisses (82%) et français (8%). L'évolution de l'identité visuelle du Laténium nous invite à repenser le site en 2019.

Finalement, 2018 a été l'occasion d'approfondir le parcours intitulé « Sur les traces des Lacustres » qui se développe dans le parc archéologique. Depuis le printemps, deux jeux pour enfants sont en effet venus compléter cette visite interactive installée en 2017. Grâce à une signalétique connectée et une application à télécharger gratuitement (Totemi), les visiteurs se baladent dans le parc en suivant les traces des Lacustres pour en savoir plus sur leur environnement, leur habitat, leurs croyances et leurs coutumes funéraires.

↙ Capture d'écran du jeu pour enfants intégré en 2018 au parcours Totemi.





Les ressources

humaines du Laténium

L'équipe des collaborateurs du Laténium se compose d'une vingtaine de personnes aux compétences variées qui œuvrent quotidiennement dans le musée, le parc archéologique ou dans les coulisses de l'institution. Les surveillantes permettent d'accueillir les visiteurs et de garantir leur sécurité alors que les guides jouent le rôle de passerelle entre la science et les publics, en français, allemand, anglais et italien essentiellement.

En fonction de l'actualité scientifique du musée, les Fonds de Tiers de l'Université de Neuchâtel permettent l'engagement de collaborateurs scientifiques issus de la relève, qui contribuent à la mise en place de projets de recherche. Enfin, les stagiaires en cours de formation supérieure ainsi que les civilistes participent à la vie de l'institution et contribuent également à son dynamisme. Grâce à ce travail d'équipe, le Laténium a accueilli 85'000 visiteurs en 2018 dans les espaces d'exposition et le parc archéologique.

Employés fixes

Aeby Alphonse
Chargé de l'entretien du parc – 50%

Kaeser Marc-Antoine
Directeur – 85%

Bregnard Munier Joëlle
Responsable-adjointe du laboratoire de conservation-restauration – 50%

Longo Lucia
Employée d'accueil – 10%

Cevey Christian
Responsable du laboratoire de conservation-restauration – 80%

Migliorini Cheewanon
Employée d'accueil – 80%

Dall'Agnolo Daniel
Responsable de la médiation culturelle – 90%

Muriset Pierre-Yves
Régisseur – 100%

Delley Géraldine
Directrice-adjointe – 75%

Polier Martine
Secrétaire – 75%

Domon Beuret Emmanuelle
Responsable-adjointe du laboratoire de conservation-restauration – 20%

Ramseyer Corinne
Collaboratrice scientifique et chargée d'inventaire – 100%

Galbarini Virginie
Administratrice en charge de la communication, du marketing et des relations publiques, membre de la direction – 75%

Rezzonico Marie-Josée
Secrétaire – 80%

Hay Sandra
Responsable de l'accueil et de la boutique – 80%

Rizvi Jahangir
Collaborateur technique – 50%

Scartazzini Stefania
Graphiste – 80%

Volery Eva
Médiatrice culturelle – 20%
Employée d'accueil – 20%

Engagements sur des projets de Fonds de tiers de l'Université de Neuchâtel

Domon Beuret Emmanuelle
collaboratrice scientifique – 20%

Dunning Ellinor
collaboratrice scientifique – 50%
(FNS - AGORA)

Leuenberger Célestine
collaboratrice scientifique – 80%
puis 60% dès le 1^{er} août

Médiatrices et médiateurs culturels

Aellen Cyrielle, Borel Chantal, Burgi Joëlle, Catalfamo Leana, Crippa Carmela, Decorges Currat Jeanne, Duvanel Leyla, Grenon Nathalie, Hay Sandra, Lehmann Cloé, Linder Damien, Placi Rahel, Sais Anna-Chiara, Schiess Delphine, Vicari Joëlle, Volery Eva

Employées d'accueil, réceptionnistes

Canetti Marie, Duvanel Leyla, Grenon Nathalie, Longo Lucia, Margot Wendy, Vicari Joëlle, Volery Eva

Stages

Airiau Lucile
04.12.2017 - 13.07.2018
étudiante en muséologie, UNINE

Desinioti Christina
10.01 - 31.03.2018
étudiante en muséologie, UNINE

Devaud Mélanie
01.09.2018 - 28.02.2019
étudiante en muséologie, UNINE

Hunziker Léa
04.12.2018 - 18.05.2019
diplômée de la HEAD-Genève

Pagli Marina
12.02.2018 - 30.03.2018
étudiante à l'Institut national du patrimoine, Paris

Service civil + placement social et professionnel

Jaton Mickaël
30.04.2018 - 15.06.2018

Joray Nicolas
02.07.2018 - 02.08.2018

Kaeser Gregory
02.07.2018 - 26.10.2018

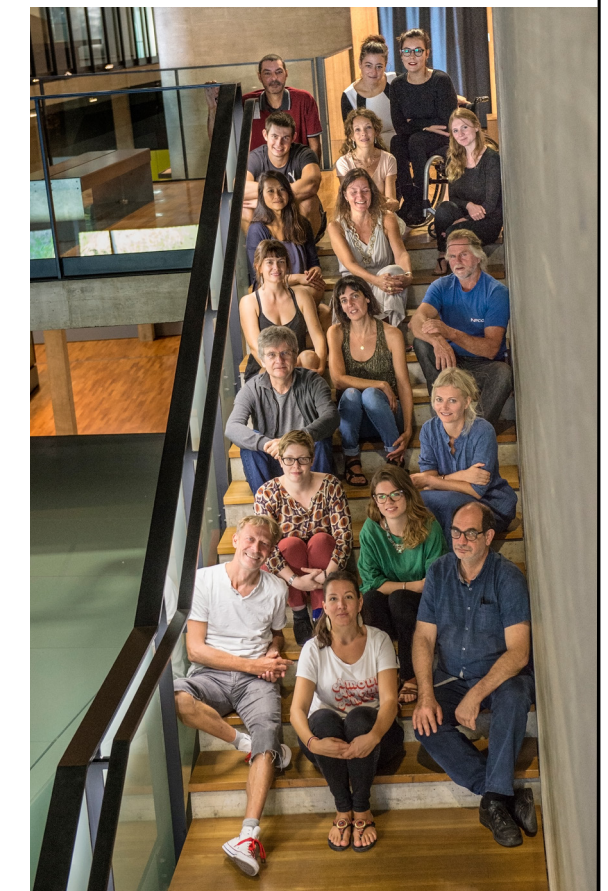
Mori Loris
18.09.2017 - 16.03.2018

Sciacca Nicolas
02.10.2017 - 30.03.2018

Tatone Cristian
02.07.2018 - 31.08.2018

Froidevaux Daniel
22.11.2018 - 21.02.2019
(ISP)

Les collaborateurs du Laténium, septembre 2018.



Impressum

Image de couverture: Florent Bovier «Présence probable d'une couche archéologique»

Photographies: Christina von Helmersen «Fac-similé»: sommaire et pp.16-17;
Gabriel Abergel «L'entrevue silencieuse»: pp. 10-11; Nicolas Calame «Archives»: pp.20-21 et pp.32-33;
Lou Tivollier «Sans Titre»: pp.26-27 et pp.48-49; Irène Lema «Collection du Dr. Moll»: pp.38-39;
Florent Bovier «Présence probable d'une couche archéologique»: pp.44-45;

Ces photographies ont été réalisées dans le cadre du cours de Communication Visuelle de la Haute École d'Art et de Design de Genève (HEAD-Genève).

Coordination: Virginie Galbarini

Graphisme: Léa Hunziker (leahunziker.ch)

Impression: Imprimerie Cornaz, 1401 Yverdon-les-Bains

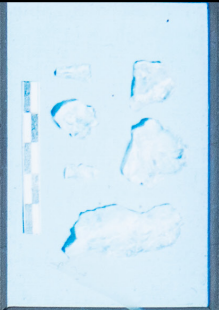
Le Laténium est une institution du Canton de Neuchâtel soutenue par la Confédération suisse pour son rôle dans le rayonnement de l'archéologie.

ne.ch
RÉPUBLIQUE ET CANTON DE NEUCHÂTEL



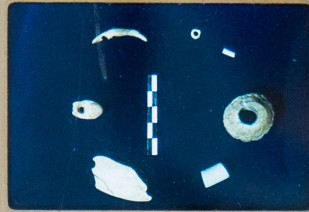
Schweizerische Eidgenossenschaft
Confédération suisse
Confederazione Svizzera
Confederaziun svizra

Département fédéral de l'intérieur DFI
Office fédéral de la culture OFC



Handwritten numbers: 4, 2, 5

Handwritten number: 8



Handwritten number: 44
Handwritten number: 53 in a red circle

Laténium

parc et musée d'archéologie
Hauterive - Neuchâtel

